

# Asociația Promo-LEX a lansat Misiunea de Observare a alegerilor din 20 octombrie 2024



Asociația Promo-LEX a lansat Misiunea de observare a alegerilor prezidențiale și a referendumului constituțional din 20 octombrie 2024. Observarea va acoperi întreaga perioadă electorală, inclusiv ziua alegerilor și, dacă va fi cazul, turul doi.

Echipa centrală a Misiunii și 45 de observatori pe termen lung (OTL), alături de circa 740 de observatori pe termen scurt (OTS), vor monitoriza alegerile la nivel național, activând ca observatori statici în 600 secții de votare, dar și în cadrul

a 70 de echipe mobile care vor vizita toate celelalte secții de votare pe parcursul zilei alegerilor. Suplimentar, vor fi acoperite cu observatori statici toate secțiile de votare deschise pentru alegătorii din regiunea transnistreană, iar la nivel internațional observarea se va face în peste 50 de secții de votare. Promo-LEX va monitoriza și discursul instigator la ură și discriminare prin intermediul a șapte monitori.

Misiunea de observare Promo-LEX va monitoriza respectarea principiilor democratice și a cadrului legal național în activitatea organelor electorale, înregistrarea competitorilor electorali și agitația electorală, finanțarea campaniei electorale, și alte aspecte relevante. În ziua alegerilor, observatorii Promo-LEX vor supraveghea deschiderea și închiderea secțiilor de votare, procesul de vot, accesibilitatea sediilor și totalizarea rezultatelor. La fel, vor efectua numărarea rapidă a voturilor. Vor fi prezentate patru rapoarte intermediare (în cazul turului II – cinci) și un raport final, precum și comunicate de presă în ziua alegerilor.

În contextul lansării Misiunii de observare, Promo-LEX a prezentat primul raport, care analizează contextul social-politic, cadrul legal, pregătirile pentru alegerile prezidențiale și referendumul constituțional din 20 octombrie, dar și alte aspecte ce caracterizează perioada preelectorală.

**Contextul alegerilor din 20 octombrie 2024.** Alegerile prezidențiale și referendumul constituțional din această toamnă vor avea loc într-un context marcat, din punct de vedere al politicii interne, printr-o stabilitate parlamentară și guvernamentală confortabilă pentru Partidul Acțiune și Solidaritate (PAS), dar și printr-o relație complicată cu opoziția, atât în Parlament, cât și în afara acestuia.

Un număr de 64 partide au dreptul de participa la aceste scrutine, iar până în prezent, cel puțin 17 potențiali

competitori și-au manifestat intenția de a participa în cursa prezidențială și/sau în calitate de participanți la referendum. Natura competitivă a acestor alegeri este susținută atât de caracterul dublu al acestor alegeri, cât și de scrutinul parlamentar din 2025, văzut drept o oportunitate politică majoră.

Integritatea proceselor democratice din Republica Moldova în continuare este pusă la încercare de problema finanțării ilegale a proceselor politice și electorale. Aceasta a depășit demult limitele unei competiții politice interne și a devenit, mai curând, o manifestare a războiului hibrid al Federației Ruse împotriva Republicii Moldova. Deși partidul lui Ilan Șor a fost declarat neconstituțional în anul 2023, activitatea politică continuă prin blocul politic "Victorie-Победа", fiind alocate resurse financiare semnificative pentru promovarea acestuia.

Scrutinele din această toamnă vor avea totodată și valențe geopolitice foarte puternice. Insecuritatea geopolitică generată de războiul Federației Ruse împotriva Ucrainei a determinat accelerarea proceselor de integrare europeană, Republica Moldova reușind să deschidă negocierile de aderare la UE în anul 2023. Pe acest fundal, întrebarea adresată la referendum, dar și alegerile Prezidențiale vor testa odată în plus divizarea geopolitică Vest-Est din societate, cu efecte potențiale nu doar asupra Constituției, dar și a vieții social-politice din Republica Moldova, și chiar din regiune.

**Cadrul legal.** Alegerile din acest an se desfășoară în condițiile noului Cod electoral, în vigoare din ianuarie 2023, dar care a fost modificat de mai multe ori până la un an înainte de scrutin. O parte din aceste modificări au fost de natură tehnică, iar altele au fost mai semnificative.

Legiuitorul a eliminat interdicția de a organiza alegeri prezidențiale sau parlamentare împreună cu un referendum constituțional. Asociația Promo-LEX a criticat această

modificare din considerentul că ar putea afecta egalitatea șanselor concurenților și libertatea formării opiniei alegătorilor.

În aprilie 2024, Parlamentul a adoptat Legea privind implementarea parțială a votului prin corespondență. Promo-LEX a salutat introducerea acestei metode alternative de vot, dar a exprimat și unele rezerve, în special față de procesul decizional și lipsa unui consens politic larg la acest subiect.

Legislația conexă a fost și ea modificată. Legea partidelor politice a fost completată cu prevederi menite să clarifice unele proceduri și efecte juridice ale limitării activității partidelor politice. De asemenea, cuantumul unor amenzi din Codul contravențional a fost modificat pentru încălcări admise în procesul electoral, dar și pentru a reglementa sancțiunile pentru coruperea electorală pasivă.

**Organele electorale.** Comisia Electorală Centrală este autoritatea responsabilă de organizarea și desfășurarea scrutinelor la nivel național. Instituția a adoptat și modificat mai multe acte normative relevante alegerilor din 20 octombrie 2024, a aprobat hotărârea privind Programul calendaristic și alte cel puțin 20 de hotărâri privind organizarea și desfășurarea scrutinelor.

Activitatea CEC este în general transparentă, toate ședințele fiind publice și difuzate pe platforme online. De asemenea, Comisia desfășoară diverse campanii de informare pentru alegători. Totuși, MO Promo-LEX a constatat și unele curențe ce țin de publicarea informațiilor despre proiectele de acte normative adoptate și asigurarea transparenței decizionale pe pagina web a instituției.

**Desemnarea candidaților și acțiuni cu tentă electorală.** Candidații pentru alegerile prezidențiale pot fi desemnați oficial începând cu 60 de zile înainte de alegeri și până la

30 de zile înainte de vot. Așadar, de mâine, 21 august, începe oficial procesul de desemnare a candidaților la președinție. Până în prezent, mai mulți candidați și-au exprimat intenția de a participa. Promo-LEX subliniază că acest lucru nu este o încălcare, însă promovarea electorală a potențialilor candidați înainte de campania oficială poate afecta principiul egalității concurențelor.

Promo-LEX a observat că cel puțin opt potențiali candidați desfășoară activități de promovare, cum ar fi instalarea de corturi, distribuirea de flyere, postări sponsorizate pe rețelele sociale sau organizarea de evenimente. În legătură cu referendumul constituțional, au fost observate campanii pro și contra, cu activități care pot influența votul.

Misiunea de observare Promo-LEX a constatat două proiecte cu potențial de corupere electorală, coordonate de Ilan Șor, și care, prin impactul lor, pot afecta libertatea alegătorilor de a-și forma opinia în cadrul alegerilor. Este vorba despre inițiativa de achitare pentru pensionarii din anumite regiuni ale țării a unor indemnizații de 2 000 lei, prin intermediul băncii „Promsvyazbank” din Federația Rusă. Un alt proiect – „GagauziyaLand”, a fost deschis în data de 18 august, cu promisiunea că intrarea și toate atracțiile pentru copii și adulți vor fi gratuite.

**Utilizarea resurselor administrative.** În perioada electorală este interzisă utilizarea de către candidați a resurselor administrative. Deși “Codul bunelor practici în materie de referendum” al Comisiei de la Veneția permite statutului să-și exprime opinia pentru sau împotriva textului supus votului, acesta totuși are obligația de a-și menține neutralitatea și, în mod special, de a nu utiliza banii publici pentru a-și promova opinia.

În perioada 08.07.2024 – 18.08.2024 Guvernul Republicii Moldova a realizat campania de informare „Europa pentru tine”. Misiunea de observare Promo-LEX a constatat că această

campanie a fost planificată și promovată din bani publici după anunțarea datei alegerilor, fiind implementată inclusiv în perioada electorală, fapt care poate fi interpretat ca având scopul de a atrage capital politic în susținerea referendumului. În context, Promo-LEX reiterează recomandarea ca astfel de practici să fie interzise inclusiv în afara perioadei electorale.

În final, precizăm că, Raportul Promo-LEX subliniază importanța unor alegeri competitive și transparente în Republica Moldova. Asociația își propune să informeze publicul și autoritățile despre tendințele observate și să contribuie la prevenirea încălcărilor legislației electorale.

Raportul nr. 1 al Misiunii de observare poate fi accesat [aici](#).

*Misiunea de observare este susținută financiar de Agenția Statelor Unite pentru Dezvoltare Internațională (USAID), Uniunea Europeană și Fondul German Marshall din SUA, Guvernul Regatului Unit al Marii Britanii și al Irlandei de Nord, Organizația Internațională a Francofoniei și Fundația Soros Moldova. Misiunea de observare este realizată sub egida Coaliției Civice pentru Alegeri Libere și Corecte.*

*Responsabilitatea pentru opiniile exprimate în cadrul acestui raport aparține Asociației Promo-LEX și nu reflectă neapărat poziția donatorilor. În cazul în care apar discrepanțe între textul în limba română și traducerea acestuia în altă limbă, va prevala varianta în limba română a raportului.*

**Pentru informații suplimentare:**

**Dumitrița Ciuvaga**

**Comunicatoare**

**Asociația Promo-LEX**

**Tel: +373 68 800 827**

# Unde votează cetățenii cu domiciliul în stânga Nistrului în data de 20 octombrie?



Împreună pentru un proces electoral corect și transparent!



Cetățenii din stânga Nistrului vor putea vota la secțiile de votare special constituite pe teritoriul aflat sub jurisdicția autorităților Republicii Moldova.

Secțiile de votare vor fi constituite cu cel puțin 35 de zile înainte de data alegerilor.

**Ion Manole**  
Director Executiv, Promo-LEX

În ziua alegerilor prezidențiale și a referendumului republican constituțional, cetățenii Republicii Moldova, care au domiciliul în stânga Nistrului vor putea vota la secțiile de votare care vor fi constituite pe teritoriul aflat sub jurisdicția autorităților Republicii Moldova.

Alegătorii din stânga Nistrului își vor putea exercita dreptul de vot la secțiile de votare distincte, constituite special pentru ei. Confirmarea domiciliului se face prin mențiunea din actul de identitate al titularului – buletinul de identitate sau buletinul de identitate provizoriu.

Pentru alegătorii din stânga Nistrului secțiile de votare se constituie cu cel puțin 35 de zile înainte de alegeri. Aceste secții se formează pe baza datelor din Registrul de stat al alegătorilor și propunerilor entităților responsabile de reintegrare și securitate, ținând cont de particularitățile administrative, accesibilitatea și securitatea votării.

Votarea pentru alegătorii din stânga Nistrului se desfășoară conform regulilor generale între orele 07:00 și 21:00, cu posibilitatea prelungirii termenului cu cel mult 2 ore. În aceste secții de votare, ca și în celelalte care vor fi deschise, vor avea acces observatori naționali și internaționali, care vor monitoriza procesul electoral. Prin urmare, îndemnăm alegătorii să nu cadă în plasa celor care intenționează să fraudeze scrutinele, prin acțiuni de corupere sau organizarea transportului în grup, pentru a asigura un proces electoral transparent și corect.



**20 octombrie 2024**  
Alegeri Prezidențiale și Referendum Republican Constituțional

**Impeună pentru un proces electoral corect și transparent!**

Cetățenii din stânga Nistrului vor putea vota la secțiile de votare special constituite pe teritoriul aflat sub jurisdicția autorităților Republicii Moldova.

Secțiile de votare vor fi constituite cu cel puțin 35 de zile înainte de data alegerilor.

**Ion Manole**  
Director Executiv, Promo-LEX

**Promo-LEX**  
Promoting Democracy & Justice for All

**USAID**  
U.S. AGENCY FOR INTERNATIONAL DEVELOPMENT



**BULETIN DE IDENTITATE**

Ca să poți vota la secțiile constituite special, va fi nevoie să prezinți un act (buletin de identitate sau buletin de identitate provizoriu) care să confirme că ai domiciliul în stânga Nistrului.

La vot vei putea merge în intervalul de ore 07:00 și 21:00, conform regulii generale. Procesul de vot poate fi prelungit cu 2 ore, în anumite situații.



În secțiile de votare se vor afla observatori naționali și internaționali, care vor monitoriza procesul electoral.

Pentru a asigura un proces electoral transparent și corect, Promo-LEX îndeamnă alegătorii să nu cadă în plasa celor care intenționează să fraudeze scrutinele prin acțiuni de corupere sau organizarea transportului în grup.



Compania Promo-LEX "Te pregătește pentru vot - alege cu încredere" este inclusă în cadrul programului "Democrație, Transparență și Responsabilitate" finanțat de Agenția Națională de Integritate Electorală și de Statutul 525/2022. Opiniile exprimate aparțin autorilor și nu reflectă neapărat punctul de vedere al finanțatorului.

# Votul prin corespondență. O noutate la alegerile din toamnă

**Alegerile vin la tine, votează prin corespondență!**



Pentru prima dată, la alegerile din toamnă va fi implementat **votul prin corespondență** – o alternativă a votului tradițional cu prezența la secția de votare.

Opțiunea este disponibilă doar pentru cetățenii moldoveni stabiliți în SUA, Canada, Islanda, Finlanda, Norvegia și Suedia.

**Igor Bucataru**  
Analist electoral, Promo-LEX

Pentru prima dată, la alegerile din toamnă va fi implementat votul prin corespondență, ca alternativă a votului tradițional cu prezența la secția de votare. Alegătorul care a fost inclus în lista electorală pentru votul prin corespondență, după ce s-a înregistrat, va primi plicul cu buletinele de vot. Votul trebuie să fie personal, fiind interzisă votarea în locul altor persoane sau transmiterea buletinelor de vot recepționate. Opțiunea de a vota prin corespondență este disponibilă doar cetățenilor moldoveni stabiliți în SUA, Canada, Islanda, Finlanda, Norvegia și Suedia.

Alegătorul care votează prin corespondență are responsabilitatea de a se asigura că votul său este liber exprimat și trebuie să raporteze orice presiuni sau încercări de influențare. Fotografierea sau expunerea publică a buletinului de vot completat este strict interzisă. Organele electorale asigură acest secret prin utilizarea a două plicuri diferite: unul nominal pentru identificare și unul pentru votul secret.

Votarea prin corespondență se realizează anticipat, începând cu cel puțin 20 de zile înainte de ziua alegerilor, iar birourile electorale primesc plicurile exterioare cel târziu în ziua de joi, înainte de ziua alegerilor

Dreptul de vot prin corespondență este exercitat de alegător la adresa indicată de acesta la momentul înregistrării pentru votul prin corespondență.

**20 octombrie 2024**

Alegeri Prezidențiale și Referendum Republican Constituțional



Alegerile vin la tine, votează prin corespondență!

Pentru prima dată, la alegerile din toamnă va fi implementat votul prin corespondență – o alternativă a votului tradițional cu prezența la secția de votare.

Opțiunea este disponibilă doar pentru cetățenii moldoveni stabiliți în SUA, Canada, Islanda, Finlanda, Norvegia și Suedia.

Igor Bucataru  
Analist electoral, Promo-LEX

**Promo-LEX**  
Promovarea democrației și a integrității electorale



Alegătorul care a fost inclus în lista electorală pentru votul prin corespondență, după ce s-a înregistrat, va primi buletinele de vot în plic.

Votul tău trebuie să fie personal, la adresa comunicată de tine. Votarea în numele altor persoane nu este permisă.



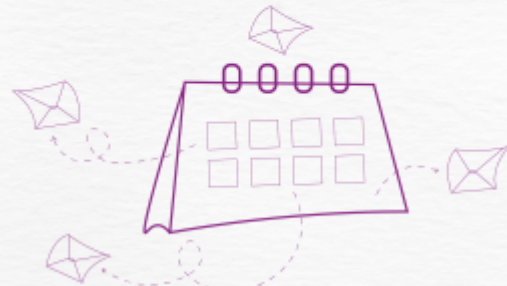
Se vor folosi două plicuri pentru a asigura secretul votului: unul pentru identificare și unul pentru votul secret.

Fotografierea sau expunerea publică a buletinului de vot completat este interzisă.



Votarea prin corespondență se face anticipat, cu cel puțin 20 de zile înainte de ziua alegerilor.

Plicurile, expediate de persoana care a votat, trebuie să ajungă la birourile electorale până joi, înainte de alegeri.



Campația de informare este realizată în cadrul programului "Democrație, Transparență și Responsabilitate", finanțat de Agenția Statelor Unite pentru Dezvoltare Internațională (USAID). Opiniile exprimate aparțin autorilor și nu reflectă neapărat punctul de vedere al finanțatorului.

**Cum votăm dacă în ziua  
alegerilor vom fi în  
străinătate?**



### Participă la viitorul țării – votează din străinătate!

Pentru cetățenii moldoveni din străinătate, votul la alegerile prezidențiale și referendumul constituțional republican din 20 octombrie, va avea loc cu prezentarea la cea mai apropiată secție de votare, din cele circa 230 care ar putea fi deschise.

În unele secții votul ar putea să se desfășoare pe parcursul a două zile, sâmbăta și duminica - 19 și 20 octombrie.

Igor Bucataru

Analist electoral, Promo-LEX

Pentru cetățenii moldoveni din străinătate, votul la alegerile prezidențiale și referendumul constituțional republican din 20 octombrie 2024, va avea loc cu prezentarea la secția de votare. Mai mult, în unele dintre acestea votul ar putea să se desfășoare pe parcursul a două zile, sâmbăta și duminica – 19 și 20 octombrie.

La aceste scrutine, alegătorii din străinătate au posibilitatea să voteze și prin corespondență. Trebuie să precizăm că opțiunea de a vota prin corespondență este disponibilă cetățenilor moldoveni stabiliți în SUA, Canada, Islanda, Finlanda, Norvegia și Suedia. Ceilalți alegători din diaspora vor vota în mod tradițional, la cea mai apropiată secție din cele circa 230 care ar putea fi deschise.

De asemenea, alegătorii se pot înregistra prealabil pentru creșterea șanselor ca în localitatea în care se află să fie deschisă o secție de votare. Scopul înregistrării prealabile este de a stabili numărul estimativ al alegătorilor care își exprimă intenția de a vota peste hotarele țării în ziua alegerilor, pentru a organiza cât mai corect secțiile de votare. Datele înregistrării prealabile reprezintă unul dintre

temeiurile complementare utilizate de Comisia Electorală Centrală pentru constituirea secțiilor de votare în străinătate. Procedura nu este obligatorie și nu afectează dreptul dumneavoastră de vot. Chiar dacă nu v-ați înregistrat, oricum veți putea vota.

Pentru a vota în străinătate, îndemnăm cetățenii să se înregistreze prealabil pe pagina [alegator.md](http://alegator.md) sau direct pe [inregistrare.cec.md](http://inregistrare.cec.md). O altă opțiune de înregistrare este prin a scrie o cerere (individual sau în grup) către Comisia Electorală Centrală sau către misiunile diplomatice/oficii consulare ale Republicii Moldova.

Procedura de înregistrare prealabilă este simplă și rapidă, solicitând doar câteva date personale și de contact. Odată înregistrați, alegătorii vor primi toate informațiile necesare pentru a-și putea exercita dreptul de vot la o secție de votare din apropierea lor.

**20 octombrie 2024**  
Alegeri Prezidențiale și Referendum Republican Constituțional

Participă la viitorul țării - votează din străinătate!

Pentru cetățenii rezidenți din străinătate, veți la alegerile prezidențiale și referendumul constituțional republican din 28 octombrie, ve avea loc cu precizie la cea mai apropiată secție de votare, din cele circa 250 care ar putea fi deschise.

În aceea secție votul ar putea să se desfășoare pe parcursul a două zile, sâmbătă și duminică - 18 și 20 octombrie.

Igor Bucataru  
Analist electoral, Promo-LEX

**Promo-LEX**  
Promovarea democrației și a integrității electorale


**USAID**  
UNITED STATES INTERNATIONAL DEVELOPMENT ADMINISTRATION

Alegătorii din SUA, Canada, Islanda, Finlanda, Norvegia, și Suedia au opțiunea de a vota prin corespondență.

Restul alegătorilor din diaspora vor vota în mod tradițional, la cea mai apropiată secție.


Indemnăm alegătorii să se înregistreze prealabil pentru a crește șansele deschiderii unei secții de votare în localitatea lor. Această procedură ajută Comisia Electorală Centrală să organizeze corect secțiile de votare.

Înregistrarea prealabilă nu este obligatorie și nu afectează dreptul tău de vot. Chiar dacă nu te-ai înregistrat, oricum poți vota.




Cetățenii se pot înregistra pe site-urile [alegator.md](http://www.alegator.md) sau [inregistrare.cec.md](http://www.inregistrare.cec.md) sau pot trimite o cerere către Comisia Electorală Centrală sau către misiunile diplomatice ale Republicii Moldova, din țară în care se află.

Campația de informare este realizată în cadrul programului "Democrație, Transparență și Responsabilitate", finanțat de Agenția Germană pentru Cooperare Internațională (GIZ). Opiniile exprimate aparțin autorilor și nu reflectă neapărat punctul de vedere al finanțatorului.



# Unde votăm dacă în ziua alegerilor nu vom fi în localitatea de domiciliu?

**Nu lăsa distanța să decidă votul tău!**



În data de 20 octombrie, conform regulii generale, fiecare alegător trebuie să voteze în localitatea în care își are domiciliul sau reședința, așa cum este indicat în actul de identitate.

Dacă în ziua alegerilor vei fi în altă localitate, trebuie să știi că ai două posibilități de a vota la locul aflării: depui declarație de ședere sau soliciți certificat pentru drept de vot.

**Mariana Dobrovolschi**  
Analistă Electorală, Promo-LEX

În ziua alegerilor prezidențiale și a referendumului republican constituțional fiecare alegător trebuie să voteze în localitate în care își are domiciliul sau reședința, așa cum este indicat pe actul de identitate. Totuși, în cazul în care aveți domiciliul în localitatea de baștină, însă munciți sau pur și simplu v-ați stabilit cu traiul în altă localitate, fără a vă schimba în mod oficial domiciliul, trebuie să cunoașteți că aveți posibilitatea să votați în localitatea în care de fapt vă aflați.

Conform regulii generale, fiecare alegător va fi inclus în listele electorale conform domiciliului. Pentru a vota în localitatea în care de facto vă aflați, va fi nevoie să depuneți o declarație de ședere la primărie sau pretură, în care menționați că doriți să vă exercitați dreptul de vot în localitatea respectivă. Prin această procedură, alegătorul va fi înscris în lista electorală de bază a secției de votare conform locului de ședere declarat și își va putea exercita dreptul la vot la secția de votare respectivă. La modul practic, dacă aveți domiciliul, de exemplu, în Bălți, dar munciți în Chișinău, în momentul în care depuneți declarația de ședere veți fi scoși din lista electorală din localitatea de domiciliu și veți fi inclus în una din listele din localitate pentru care ați dat declarația. Declarația poate fi depusă până în data de 25 septembrie.

O altă opțiune pentru a vota în altă localitate decât cea de domiciliu este să solicitați un certificat pentru drept de vot. Prin urmare, alegătorii care își schimbă locul de ședere înainte de alegeri sau nu vor fi la domiciliu în ziua alegerilor pot solicita un certificat pentru drept de vot de la biroul electoral, cu 20 de zile înainte de alegeri și până în ziua precedentă acestora. Acest certificat permite votarea la orice secție de votare, pe liste suplimentare, dar nu poate fi folosit în turul doi de scrutin și nu se aplică secțiilor de votare din străinătate sau celor pentru localitățile din stânga Nistrului.

**20 octombrie 2024**

Alegeri Prezidențiale și Referendum Republican Constituțional

**Nu lăsa distanța să decidă votul tău!**



În data de 20 octombrie, conform regulii generale, fiecare alegător trebuie să voteze în localitatea în care își are domiciliul sau reședința, așa cum este indicat în actul de identitate.

Dacă în ziua alegerilor vei fi în altă localitate, trebuie să știi că ai două posibilități de a vota la locul aflării: depui declarația de ședere sau solicitzi certificat pentru drept de vot.

Mariana Dobrovolschi  
Analistă Electorală, Promo-LEX

**Promo-LEX**  
Promovarea Democratiei și a Statului de Drept

**USAID**  
UNITED STATES OF AMERICA



- Până în data de 25 septembrie, trebuie să depui declarația de ședere, la primăria sau pretura din localitatea în care te afli, în care menționezi că vrei să votezi la locul aflării în ziua alegerilor.
- Această opțiune îți permite să votezi atât în turul întâi, cât și în turul doi de scrutin în localitatea pentru care ai dat declarația.

SEPTEMBRIE						
D	L	M	M	J	V	S
1	2	3	4	5	6	7
8	9	10	11	12	13	14
15	16	17	18	19	20	21
22	23	24	25	26	27	28
29	30					

OCTOMBRIE						
D	L	M	M	J	V	S
				1	2	3
4	5	6	7	8	9	10
11	12	13	14	15	16	17
18	19	20	21	22	23	24
25	26	27	28	29	30	31

Certificatul pentru drept de vot îți permite să votezi la orice secție de votare din țară, pe lista electorală suplimentară.

Documentul îl poți obține de la Biroul electoral din localitatea de domiciliu, în perioada 30 septembrie – 19 octombrie.

Certificatul pentru drept de vot nu poate fi folosit pentru turul doi de scrutin și nu se aplică secțiilor de votare din străinătate sau din stânga Nistrului. Pentru turul doi, va trebui să obții un alt certificat de la Biroul electoral din localitatea

**Declarațiile și certificatele pentru drept de vot utilizate la scrutinele anterioare nu sunt valabile.**



Campania de informare este realizată în cadrul programului "Democrație, Transparență și Regimul Militar", finanțat de Agenția Statelor Unite pentru Cooperare Internațională USAID. Opiniile exprimate aparțin autorilor și nu reflectă neapărat punctul de vedere al finanțatorului.

# 20 octombrie 2024 – alegeri prezidențiale și referendumului republican

# constituțional organizate concomitent



## Fii pregătit(ă) pentru vot - alege cu încredere!

În data de 20 octombrie cetățenii cu drept de vot vor fi chemați la urne pentru a-și alege șeful statului, dar și pentru a-și exprima opțiunea la referendumul republican constituțional.

Asociația Promo-LEX încurajează alegătorii să participe activ la ambele scrutine, cu precizarea că decizia de a susține un anumit candidat, sau o anumită opțiune la referendum, vă aparține exclusiv Dvs.

### Nicolae Panfil

Director de Program, Promo-LEX

În data de 20 octombrie, cetățenii cu drept de vot vor fi chemați la urne pentru a-și alege șeful statului, dar și pentru a-și exprima opțiunea la referendumul republican constituțional. În secțiile de votare alegătorii vor primi câte un buletin de vot, pentru fiecare scrutin în parte și, respectiv, vor semna în lista electorală în două rubrici separate. Buletinele se vor deosebi prin conținut și culoare.

Este dreptul Dvs. să decideți dacă participați la unul sau ambele scrutine. Totuși, având în vedere faptul că alegătorii sunt rar invitați să se expună direct asupra unor subiecte de interes public, iar întrebarea pusă la referendum urmează să aibă impact asupra întregii societăți, Asociația Promo-LEX încurajează alegătorii să participe activ la ambele scrutine, cu precizarea că decizia de a susține un anumit candidat, sau o anumită opțiune la referendum, vă aparține exclusiv Dvs.

Buletinul de vot pentru alegerile prezidențiale va conține

lista candidaților care s-au înregistrat în cursa electorală, iar alegătorul va aplica ștampila Votat în dreptul candidatului pe care îl susține.

Buletinul de vot pentru referendum va conține întrebarea propusă „Susțineți modificarea Constituției în vederea aderării Republicii Moldova la Uniunea Europeană?” și opțiunile de răspuns „Da” sau „Nu”. Referendumul din 20 octombrie va fi de tip constituțional, iar ca efect, în funcție de rezultate obținute, Constituția ar putea fi completată cu prevederi despre aderarea Republicii Moldova la Uniunea Europeană.

În ceea ce privește alegerea Președintelui Republicii Moldova, reamintim că pentru acest post poate fi ales orice cetățean care are 40 de ani împliniți, a locuit sau locuiește permanent pe teritoriul țării nu mai puțin de 10 ani, cunoaște limba română și are studii superioare, absolvite cu diplomă de licență sau echivalenta. Președintele este ales pentru o durată de 4 ani, cu posibilitatea deținerii consecutive a maximum două mandate.

**20 octombrie 2024**  
Alegeri Prezidențiale și Referendum Republican Constituțional

**Fii pregătit(ă) pentru vot - alege cu încredere!**

În data de 20 octombrie cetățenii cu drept de vot vor fi chemați la urne pentru a-și alege pe cel din față, dar și pentru a-și exprima opțiunea la referendumul republican constituțional.

Asociația Promo-LEX încurajează alegătorii să participe activ la ambele scrutinuri, cu precădere să decida de a susține un anumit candidat sau o anumită opțiune la referendum, să aparțină exclusiv DA.

**Nicolae Poni**  
Director de Program, Promo-LEX

**Promo-LEX**  
Promoting Democracy & Enabling the Future

**USAID**  
FOR THE MERCHANTS

În secțiile de votare alegătorii vor primi câte un buletin de vot pentru fiecare scrutin în parte și, respectiv, vor semna în lista electorală în două rubrici separate.

**Buletinele se vor deosebi prin conținut și culoare.**


Referendumul republican constituțional 2024

DA NU

Alegeri Prezidențiale 2024


Buletinul de vot pentru alegerile prezidențiale va conține lista candidaților care s-au înregistrat în cursa electorală, iar alegătorul va aplica ștampila Votat în dreptul candidatului pe care îl susține.

Pentru acest post poate fi ales orice cetățean care are 40 de ani împliniți, a locuit sau locuiește permanent pe teritoriul țării nu mai puțin de 10 ani, cunoaște limba română și are studii superioare, absolvite cu diplomă de licență sau echivalenta.



Referendumul din 20 octombrie va fi de tip constituțional, iar ca efect, în funcție de rezultate obținute, Constituția ar putea fi completată cu prevederi despre aderarea Republicii Moldova la Uniunea Europeană.

Cetățenii vor fi invitați să răspundă cu Da sau Nu la întrebarea - „Susțineți modificarea Constituției în vederea aderării Republicii Moldova la Uniunea Europeană?”



Campaña de informație este realizată în cadrul programului "Transparență și Responsabilitate" finanțat de Agenția Globală Unică pentru Cooperarea Internonațională (GACI). Opiniile exprimate aparțin autorilor și nu reflectă neapărat punctul de vedere al finanțatorului.

---

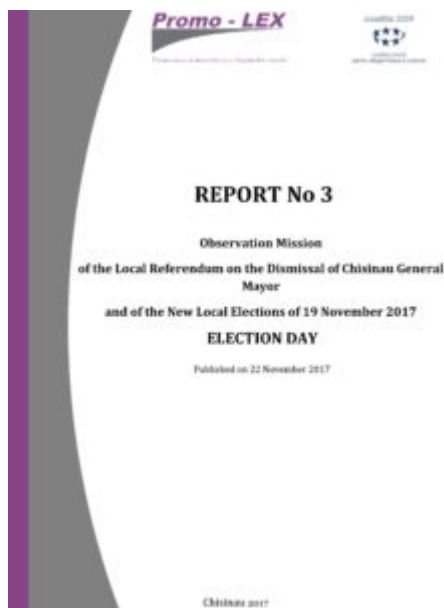
# OPINIA Asociației Promo-LEX cu privire la desfășurarea referendumului republican în aceeași zi cu alegerile parlamentare sau prezidențiale

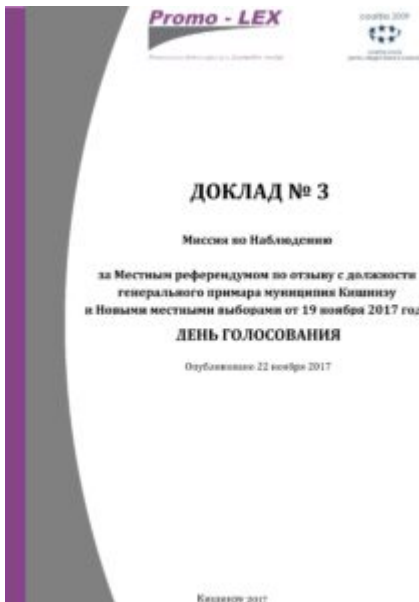
# Raport Final pe referendumul local privind revocarea Primarului General al municipiului Chișinău și alegerile locale noi din 19 noiembrie 2017



---

# Raport nr. 3 privind Referendumul local de revocare a primarului general al municipiului Chișinău și privind Alegerile locale noi din 19 noiembrie 2017





---

# Promo-LEX: Rezultatele preliminare ale numărării paralele a voturilor pentru Referendumul de revocare a Primarului de Chișinău

Chișinău, 20 noiembrie 2017 – Promo-LEX a dat publicității datele preliminare privind numărarea paralelă a voturilor din cadrul Referendumului de revocare a Primarului General al mun. Chișinău.

*Analiza comparativă a datelor preliminare privind numărarea voturilor furnizate de Promo-LEX și Comisia Electorală Centrală*

<b>Opțiune</b>	<b>Date preliminare Promo-LEX</b>	<b>Date preliminare CEC</b>
<b>"Pentru" revocare</b>	96644	93720
<b>"Contra" revocării</b>	11095	13857
<b>TOTAL</b>	107739	107577

*Rezultatele preliminare*, privind Referendumul de revocare a Primarului General al mun. Chișinău au fost calculate în baza datelor transcrise din procesele verbale de numărare a voturilor de către 307 observatori și expediate echipei centrale prin mijloace electronice de comunicare (SMS). Urmează de precizat că informația transcrisă în 8 procese verbale de numărare a voturilor conțin erori de calcul la formulele de verificare și rezultatele finale vor fi anunțate după recepționarea de către echipa centrală a originalelor proceselor verbale corespunzătoare și verificarea lor.

### ***Corectitudinea întocmirii proceselor-verbale privind rezultatele numărării voturilor***

În efortul de monitorizare a desfășurării Referendumului de revocare a Primarului General al mun. Chișinău, Promo-LEX a analizat și corectitudinea completării proceselor-verbale privind rezultatele numărării voturilor. În acest sens, au fost examinate informațiile din toate cele 307 procese-verbale, care au fost înmânate observatorilor Promo-LEX de către președinții BESV. Pornind de la faptul că informația preliminară este transmisă prin mijloace electronice de comunicare, există probabilitatea apariției erorilor datorită factorului uman (eroarea observatorilor sau a funcționarilor electorali). În urma analizei originalelor proceselor verbale, vor fi stabilite și comunicate cauzele erorilor semnalate mai jos.

Numărul total al proceselor-verbale care conțin erori la cel

puțin o formulă de verificare sau lipsă de date este de 8. Verificarea corectitudinii întocmirii a avut loc în baza formulelor inserate în textul procesului-verbal:  $c \leq a + b$ ;  $c \geq d$ ;  $d=f+h$ ;  $e=c-d$ ;  $f=d-h$ ;  $h=g_1+g_2+g_3+g_4+\dots+g_n$ ;  $i=c+j$ ;  $j=i-c$ . Rezultatele, din punct de vedere statistic, se prezintă în felul următor:

Formula	Număr de erori în Procesele-verbale cu deficiențe (în baza a 8 PV cu erori)
$c \leq a + b$	Nu există erori
$c \geq d$	(102 – Buiucani), (133 – Centru)
$d=f+h$	(107 – Buiucani), (180 – Ciocana), (199 – Ciocana)
$e=c-d$	(102 – Buiucani), (133 – Centru)
$f=d-h$	(107 – Buiucani), (180 – Ciocana), (199 – Ciocana)
$h=g_1+g_2+g_3+g_4+\dots+g_n$	Nu există erori
$i=c+j$	(133 – Centru), (149 – Centru), (180 – Ciocana), (199 – Ciocana), (273 – Botanica), (311 – Buiucani)
$j=i-c$	(133 – Centru), (149 – Centru), (180 – Ciocana), (199 – Ciocana), (273 – Botanica), (311 – Buiucani)

*Formula  $c \geq d$  indică asupra faptului că numărul alegătorilor care au primit buletinele de vot (dedus în baza semnăturilor din listele electorale) trebuie să fie egal sau mai mare cu/decât numărul de buletine de vot extrase din urne. Au fost identificate 2 procese-verbale din 307 în care această formulă nu se respectă, constatare ce ar presupune că, din urne au fost extrase mai multe buletine de vot decât s-au eliberat.*

*Formula  $d=f+h$  nu a fost respectată în 3 procese-verbale. În aceste cazuri nu s-a reușit a demonstra că numărul de buletine de vot extrase din urne coincide cu suma buletinelor nevalabile și a celor valabil exprimate. Pot apărea dubii privind corectitudinea numărării buletinelor valabil*

*exprimate, respectiv a rezultatelor pe concurenți.*

*Formula  $e=c-d$  nu s-a reușit a demonstra în cazul a 2 procese-verbale. În acest fel, în 2 secții de votare (SV) nu ar coincide numărul de semnături din listele electorale cu cel al buletinelor de vot din urne.*

*Formula  $f=d-h$  verifică numărul buletinelor declarate nevalabile prin scăderea din numărul total al buletinelor a buletinelor valabil exprimate. Sunt raportate erori la aplicarea acestei formule de verificare în 3 procese-verbale. Sunt valabile concluziile expuse la verificarea formulei  $d=f+h$ .*

*Formula  $i=c+j$  nu a putut fi aplicată corect în cazul a 6 procese-verbale. Aceeași situație fiind atestată în cazul verificării conform formulei  $j=i-c$ . În acest fel, au fost numărate greșit fie buletinele neutilizate și anulate, fie semnăturile din listele electorale. De altfel, constatăm că expresia „neutilizate și anulate” poate induce în eroare membrii BESV, care pot asocia două categorii distincte de buletine.*

\*\*\*\*

*Misiunea de observare Promo-LEX a referendumului local privind revocarea primarului general al mun. Chișinău monitorizează procesul electoral din cadrul circumscripției electorale Chișinău, în perioada 4 octombrie – 20 noiembrie 2016, prin intermediul a 5 observatori pe termen lung, a unui observator pe termen mediu și a unui coordonator regional. În ziua scrutinului, Promo-LEX a delegat câte un observator pe termen scurt în fiecare secție de votare din circumscripție. Observatorii implicați în procesul de monitorizare au semnat Codul de conduită al observatorului național independent Promo-LEX, obligându-se să acționeze operativ, cu bunăcredință și în mod non-partizan. Activitatea tuturor observatorilor este coordonată de echipa centrală a*

*Asociației.*

*Activitatea MO Promo-LEX este susținută financiar de Agenția Statelor Unite pentru Dezvoltare Internațională (USAID). Opiniile exprimate în rapoartele publice Promo-LEX aparțin autorilor și nu reflectă neapărat punctul de vedere al finanțatorului.*

**Pentru mai multe detalii, contactați:**

**Emil Gaitur**, Comunicator Promo-LEX – tel.: +37369172642;  
email: [emil.gaitur@promolex.md](mailto:emil.gaitur@promolex.md)

**Axenia Chirilov**, Comunicator Promo-LEX – tel.: +37360168314;  
e-mail: [axenia.chirilov@promolex.md](mailto:axenia.chirilov@promolex.md)