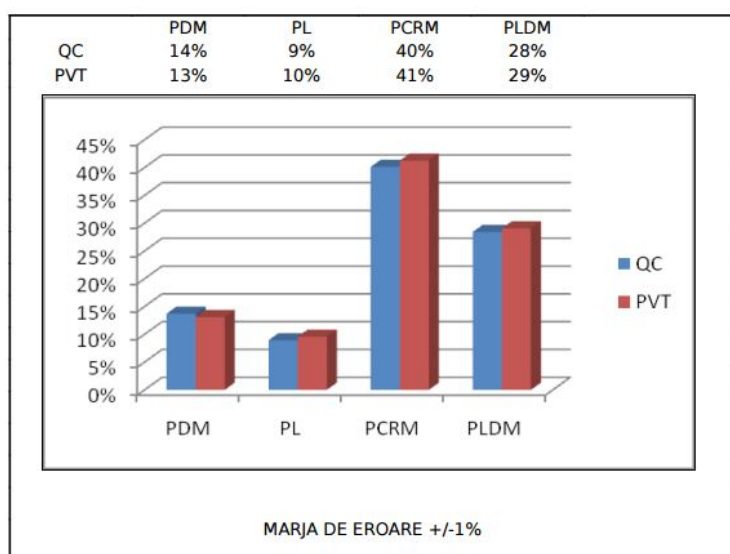


# Numărarea Paralelă și Numărarea Rapidă a voturilor efectuate de Promo-LEX au confirmat rezultatele preliminare CEC



Promo-LEX, asociație apolitică și neguvernamentală, care are misiunea de a promova democrația și drepturile omului în Republica Moldova, a constatat, după efectuarea unei [Numărări în](#)

[Paralel a Voturilor](#) de la toate cele 1962 de secții de votare din țară, că rezultatele Numărării Rapide efectuate de Promo-LEX imediat după alegeri s-au încadrat în marja de eroare și au confirmat rezultatele preliminare oficiale anunțate de Comisia Electorală Centrală. Rezultatele pot fi văzute în anexă. Analiza Promo-LEX a vizat atât calitatea proceselor electorale, cât și totalizarea propriu-zisă a voturilor.

„Sunt convins că datorită colaborării și parteneriatelor dintre actorii electorali alegerile s-au desfășurat cu succes și au fost recunoscute mai democratice de mai multe categorii de observatori”, a declarat șeful adjunct al efortului de monitorizare, Pavel Postică. “Din numele echipei centrale Promo-LEX, le mulțumesc observatorilor care au demonstrat

devotament și profesionalism pe parcursul întregii misiuni de monitorizare.”

Promo-LEX a constatat că în pofida duratei lungi a zilei alegerilor și condițiilor de muncă foarte dificile în multe secții de votare, unde deseori lipsea agentul termic și iluminarea adecvată, numărarea și totalizarea rezultatelor s-au desfășurat de o manieră ordonată și cu bună credință. Marea majoritate a proceselor-verbale au fost completate fără abateri majore. Din cele 1965 de procese-verbale, doar 4 prezentau contradicții suficient de serioase pentru a fi necesară renumărarea voturilor la secțiile respective. Aceste incidente au fost, în cele din urmă, soluționate. Promo-LEX apreciază faptul că funcționarii din cadrul secțiilor de votare și consiliilor electorale de circumscripție au fost, în mare, cooperanți și au demonstrat bună credință în exercitarea funcțiilor lor.

De asemenea, potrivit observațiilor statistice ale Promo-LEX, 99 la sută din secțiile de votare au fost deschise la timp, interiorul urnelor a fost demonstrat înainte ca acestea să fie sigilate, iar cabinetele de vot au fost amenajate astfel încât să fie asigurat secretul votului. În 94 la sută din secțiile de votare nu au fost înregistrate plângeri din partea concurenților sau alegerilor, iar în 92 la sută, observatorilor Promo-LEX li s-au demonstrat buletinele de vot în timpul numărării, ceea ce le-a permis să confirme cifrele finale.

Nefiind înregistrate fraude și încălcări majore intenționate, Promo-LEX va folosi această ocazie pentru a oferi sugestii în perfecționarea procesului. În timpul examinării proceselor-verbale, Promo-LEX a depistat totuși contradicții în 362 din totalul proceselor-verbale din țară după cum urmează: Chișinău 76, Bălți 13, Basarabeasca 4, Briceni 8, Cantemir 11, Călărași 10, Cimișlia 7, Criuleni 9, Dondușeni 7, Drochia 1, Dubăsari 3, Edineț 15, Fălești 19, Florești 14, Hîncești 11, Ialoveni 15, Leova 10, Nisporeni 6, Ocnița 4, Orhei 1, Rezina 15,

Rîșcani 11, Sîngerei 11, Soroca 21, Strășeni 1, Șoldănești 7, Ștefan Vodă 9, Taraclia 6, Telenești 8, Ungheni 21, UTA Găgăuzia 8. Totuși, aceste contradicții nu sunt suficient de majore pentru a deplasa rezultatele pe țară. Mai mult, unele discrepanțe pot fi atribuite erorilor în timpul procesului de copiere și introducere în baza de date a proceselor-verbale, Promo-LEX a constatat că majoritatea deficiențelor s-au încadrat în patru categorii:

- Erori minore de aritmetică simplă, inclusiv erori de copiere a proceselor verbale și introducere în baza de date Promo-LEX. Calculele au fost efectuate manual, făcându-le susceptibile la eroare umană. Sumele obținute din numărarea voturilor concurenților uneori se deosebeau cu unu sau două voturi. Dat fiind faptul că pe listă erau incluși 39 de concurenți și fiecare necesita o completare separată a datelor, riscul erorilor matematice era, în mod firesc, mare.
- Confuzii în rândul funcționarilor electorali din cauza formulărilor neclare din procesele-verbale. Procesele-verbale conțineau o listă de întrebări care urmăreau facilitarea procesării voturilor, însă felul în care erau formulate acestea era greu de înțeles pentru nespecialiști și explicațiile nu erau indicate, nemijlocit, pe formulare. Promo-LEX a depistat asemenea erori în câmpurile rezervate pentru numărul total de buletine emise și numărul total de voturi exprimate, precum și în cele rezervate pentru numărul total de buletine primite de către secția de votare și numărul celor care nu au fost utilizate.
- Lipsa practicilor în domeniul verificării. Cu toate că reprezentanților concurenților electorali li se oferă oportunitatea de a studia procesele-verbale, aceștia dau dovadă de lipsă de instruire, sau dorință, în a se folosi eficient de acest drept. În același timp, nu există proceduri oficiale standardizate pentru a corecta

erorile depistate. Acest lucru este lăsat la discreția funcționarilor din cadrul secțiilor de votare sau consiliilor electorale raionale.

- Accesul observatorilor la listele electorale a fost limitat în ziua scrutinului. Cu toate că observatorii aveau posibilitatea să verifice listele periodic în timp ce alegătorii își puneau semnăturile pentru a primi buletinul de vot, observatorii Promo-LEX care au solicitat examinarea mai aprofundată a listelor nu au obținut acces deplin.

## **RECOMANDĂRI**

Luând în considerare cele expuse mai sus, Promo-LEX recomandă autorităților publice și electorale:

- Simplificarea și clarificarea întrebărilor conținute în procesele-verbale, precum și includerea instrucțiunilor, în acest sens, nemijlocit în formularul proceselor-verbale;
- Elaborarea și implementarea procedurilor standardizate pentru funcționarii din cadrul BESV și CER de corectare a erorilor depistate prin metode logice de verificare în procesele-verbale;
- Echiparea tehnică a secțiilor de votare pentru a reduce riscul erorii umane. Astfel, secțiile de votare ar putea fi dotate cu calculatoare și programe de calcul pentru efectuarea operațiilor matematice și de verificare logică. În același timp, condițiile ambientale trebuie îmbunătățite astfel încât funcționarii să beneficieze de iluminare și căldură suficientă pe parcursul întregii zile de scrutin.
- Toți funcționarii de profil trebuie să fie conștienți de responsabilitatea lor de a oferi acces observatorilor la listele electorale și să fie trași la răspundere, de către autoritățile electorale, atunci când nu o fac.

În ziua alegerilor, Promo-LEX a efectuat observarea

cuprinzătoare a scrutinului și numărarea în paralel a voturilor (PVT), delegând observatori în toate secțiile de votare din țară. Suplimentar PVT-ului cuprinzător, Numărarea Rapidă efectuată de Promo-LEX s-a bazat pe un eșantion statistic reprezentativ de 299 de secții de votare. Constatările și recomandările misiunii sunt formulate cu bună credință și au scopul de a contribui la sporirea calității procesului electoral. Proiectul beneficiază de asistență tehnică și financiară din partea Ambasadei Statelor Unite ale Americii în Republica Moldova, Fondului Național pentru Democrație (NED), National Democratic Institute for International Affairs (NDI). Opiniile exprimate în raport aparțin autorilor și nu reflectă neapărat punctul de vedere al finanțatorilor.

Asociația Promo-LEX este o organizație non-guvernamentală, apolitică și non-profit, axată pe promovarea valorilor democratice și a standardelor internațional recunoscute în domeniul drepturilor omului în Republica Moldova, inclusiv în regiunea transnistreană. Echipa Promo-LEX este formată din tineri activiști pentru drepturile omului care luptă pentru o schimbare în cadrul societății moldovenești, pentru promovarea democrației și împotriva încălcărilor drepturilor omului în Republica Moldova.

### [Date cu privire la Numărarea Paralelă și Numărarea Rapidă – în Anexa](#)

Pentru mai multe detalii, contactați: Cristina Nicolenco, Ofițer de Presă, Asociația Promo-LEX: Tel: (22) 211622, GSM: 069882392, e-mail: [pr@promolex.md](mailto:pr@promolex.md)